

ZÉPHIR

Présentation	5
---------------------	----------

Vers une architecture de pays	7
-------------------------------	---

Références	9
-------------------	----------

46 logements réversibles	11
--------------------------	----

Tiers-lieu fermier	23
--------------------	----

Mécanique insulaire	29
---------------------	----

Ermitage	35
----------	----

Métropoly	41
-----------	----

Index	47
--------------	-----------

ZÉPHIR	48
--------	----

Références antérieures	52
------------------------	----



PRÉSENTATION

ZÉPHIR est une agence d'architecture et d'urbanisme fondée par Raphaël Zéphir.

Notre travail est guidé par une réflexion sur la notion de pays, entendue comme une entité vivante, à la fois géographique, culturelle et humaine. Cette approche vise à redonner sens et autonomie aux territoires, en s'appuyant sur leurs ressources propres afin de construire un quotidien plus juste, plus joyeux et décarboné.

À partir de cette vision, nous développons plusieurs champs de recherche et d'intervention :

- les territoires insulaires, finis et contraints, comme source d'expériences de modèles d'aménagement du territoire ;
- le renforcement des lieux de sociabilité, comme fondement d'un urbanisme du lien et du commun ;
- une architecture post-carbone, efficiente et ancrée, attentive à l'économie de moyens et aux ressources locales.

Cette posture se traduit dans l'engagement de la société au sein de différentes associations :

- frugalité heureuse, association prônant une architecture écologique et ancrée dans son territoire ;
- le mouvement 1% pour la planète qui promeut le reversement de 1% de son chiffre d'affaires à des associations de protection de la planète ;
- et est adhérente au Réseau Français de la Construction Paille.

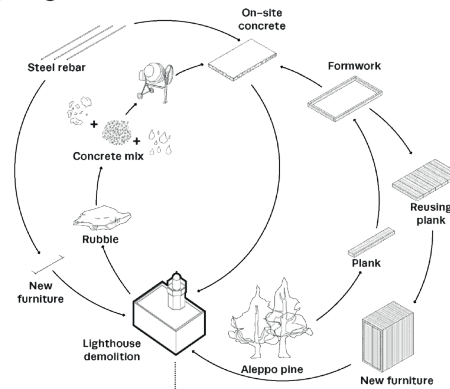
Basé à Paris et à La Réunion, l'agence intervient à toutes les échelles de l'aménagement : des études urbaines ou de faisabilité jusqu'au suivi de lot, en passant par la maîtrise d'œuvre architecturale, notamment en construction bois (Village des Athlètes des Jeux de Paris 2024), ou la maîtrise d'œuvre d'espaces publics.

Vers une architecture de pays

Nothing is lost, everything is transformed

Four materials for one building :

- Rubble from demolition site (<100m)
- Wood from the island or the nearby region (<100km)
- Sheep's wool and linen from the nearby territory (<100km)
- Steel rebar from the large steelworks (<1000km)

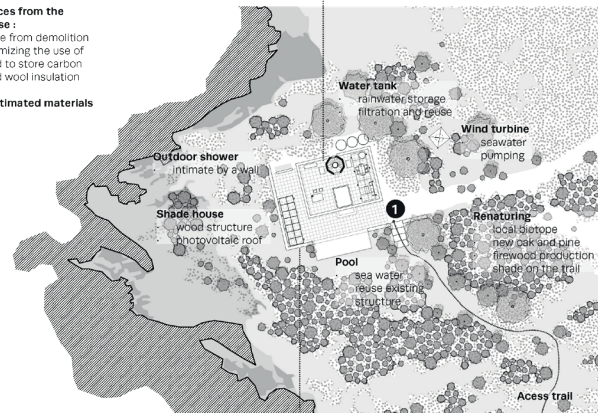


Maximize site resources

Ressources from the lighthouse :

- rubble from demolition
- maximizing the use of wood to store carbon
- wood wool insulation

>75% estimated materials origin

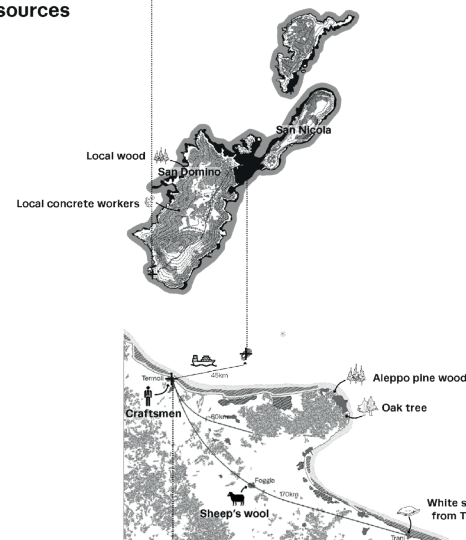


Minimize off-site resources

Ressources from the island :

- crushing and concrete manufacturing
- most wood
- seeds for plantations

>15% estimated carbon footprint



Ressources from the puglia :

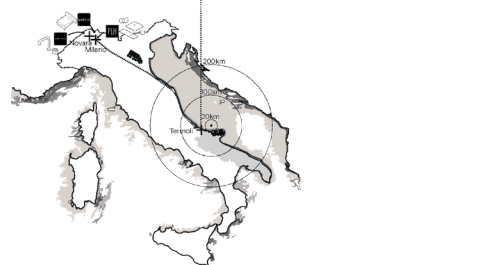
- White stone from Trani (if necessary)
- Oak and Pine from the local forest (if necessary)
- sheep's wool for bedding
- work for local craftsmen
- Boost for local sustainable industries

>9% estimated materials origin

Manufactured products from north Italy :

- rebar for concrete
- electricity supplies
- plumbing supplies

>1% estimated materials origin



Nous considérons l'architecture et l'aménagement de nos territoires comme le reflet des modes de vie engendrés par nos sociétés contemporaines. Nous bénéficions actuellement d'une très grande interconnexion entre tous les points de la planète, facilitant nos échanges matériels et culturels. Nous n'avons jamais autant voyagé au cours de notre histoire, appréhendé autant de cultures différentes, ni pu développer des technologies aussi complexes que celles que nous utilisons aujourd'hui.

De nombreuses conséquences en découlent : dérèglement climatique, perte de la biodiversité ou consommation accrue des sols... À cela s'ajoute une certaine perte d'identité des lieux, qui s'opère notamment à travers l'uniformisation de nos habitudes culinaires, musicales ou vestimentaires ou, pour ce qui nous concerne plus directement, à nos modes d'habiter et de construire dans un territoire.

Face à ce constat, nous pensons qu'il est aujourd'hui nécessaire de retrouver une dimension locale dans nos interventions. Nous cherchons ainsi à comprendre les interactions entre la globalisation et les ressources déjà présentes et mobilisables au sein de nos territoires. Nous basons notre pratique sur une compréhension des dynamiques autarciques des territoires insulaires, où la limite franche générée par la mer permet une appréhension nette de ce qui entre et sort du territoire.

Ces réflexions portées dans les territoires insulaires nous permettent d'en tirer des principes, des dynamiques, des idées, à même d'être adaptés ailleurs pour tendre vers des projets d'avantage inscrits dans leur territoire.

Pour cela, nous cherchons à développer une approche spécifique aux lieux dans lesquels nous intervenons, en nous détachant des formes urbaines et architecturales génériques développées au cours de ces dernières décennies. Notre démarche vise à proposer des interventions plus économes en foncier, plus attentives à l'environnement paysager et plus en adéquation avec les ressources et les techniques constructives du territoire.

Exemple de cette recherche des circuits courts pour la transformation d'un phare en hôtel sur l'île de Tremiti (Italie)

RÉFÉRENCES



46 logements réversibles

Présentation du projet

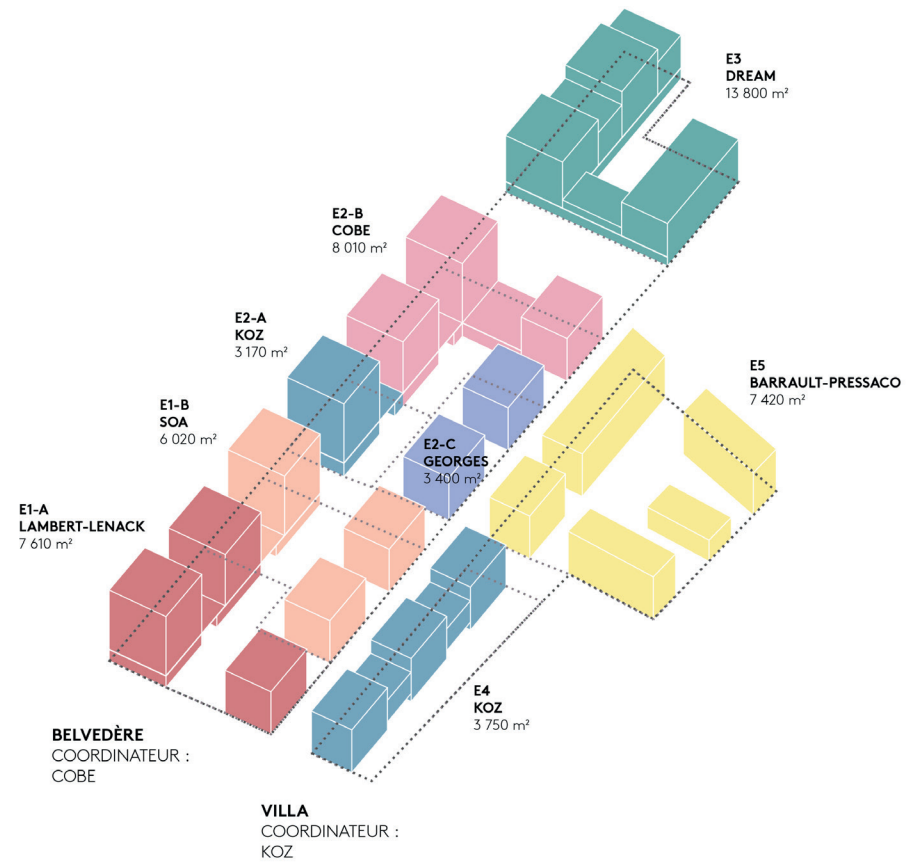
Au cœur du secteur E du Village des Athlètes, les deux bâtiments projetés dans le macro-lot « Belvédère » s'élèvent à R+5. Avec respectivement 21 et 25 logements, les deux plots devaient scrupuleusement respecter le cahier des charges de la Solidéo. Ils permettent une réversibilité des logements entre la phase Jeux Olympique, où les logements accueilleront les athlètes, et la phase Héritage, où les appartements auront leur vocation finale de logements sociaux.

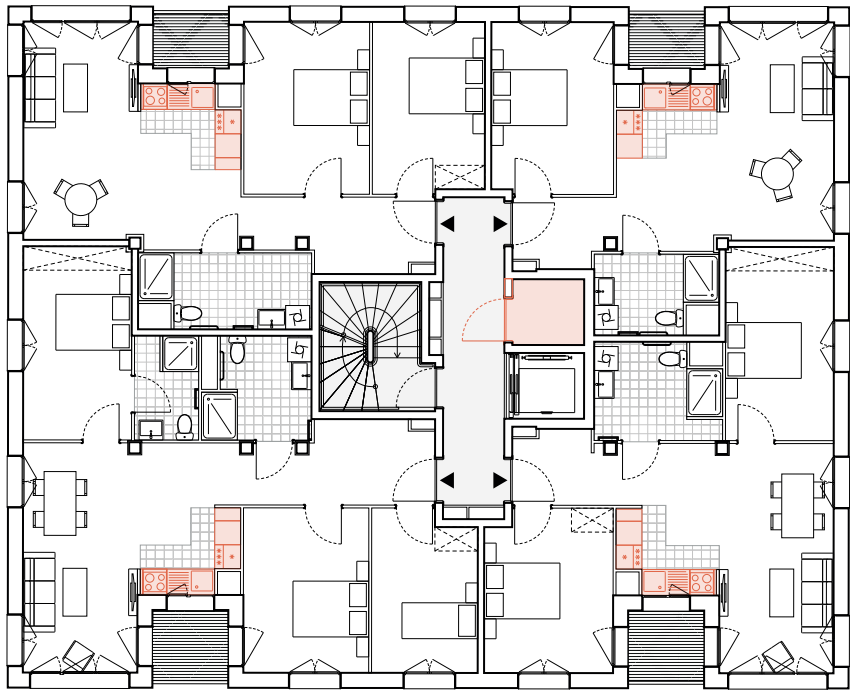
L'architecture des deux plots fait preuve d'une certaine unité. Les façades se veulent urbaines, assez simples, exprimant le caractère résidentiel. Deux événements donnent néanmoins la mesure de l'ambition architecturale portée pour le Village des Athlètes : l'un majeur, est le double pas d'étage, qui donne une sensation d'apaisement face à la densité du quartier. Le second réside dans la superposition de loggias.

Dans les angles pour l'un, réparties sur la façade pour l'autre, elles offrent aux logements de grandes qualités, mais jouent surtout un rôle essentiel dans la perception, en allégeant la volumétrie générale. La configuration spatiale des plots, malgré l'air de famille exprimé en façade, propose des typologies variées. La position de balcons et loggias autour desquels vont s'articuler les pièces de vie principales crée une multitude de vues sur l'extérieur, tout en évitant les vis-à-vis intrusifs.

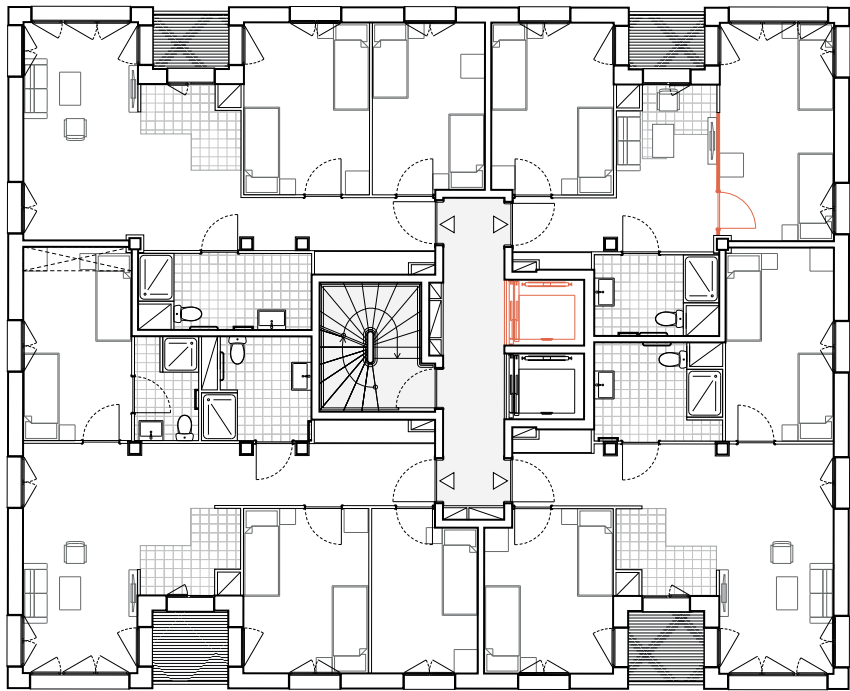
L'ensemble est construit avec une structure poteau-poutre en bois avec le souci qu'une construction «écologique» doit rechercher un pragmatisme quant à la quantité de ressources qu'elle utilise. Avec ce même souci, nous avons cherché à limiter au maximum les besoins de réversibilité.

Localisation	Saint-Ouen-sur-Seine (93)
Année	2019-2024
Aménageur	Solideo
Maîtrise d'ouvrage	Nexity – Eiffage Immobilier – CDC Habitat
Mission	Conception-réalisation de 46 logements
Programme	1 plot R+5 de 21 log. LLI et un plot en R+6 de 25 log. LLS
Équipe	Atelier Georges (mandataire)
Rôle	Raphaël Zéphir – chef de projet, ZÉPHIR suivi de chantier
Surface	3200 m²
Coût travaux	8,1 M€



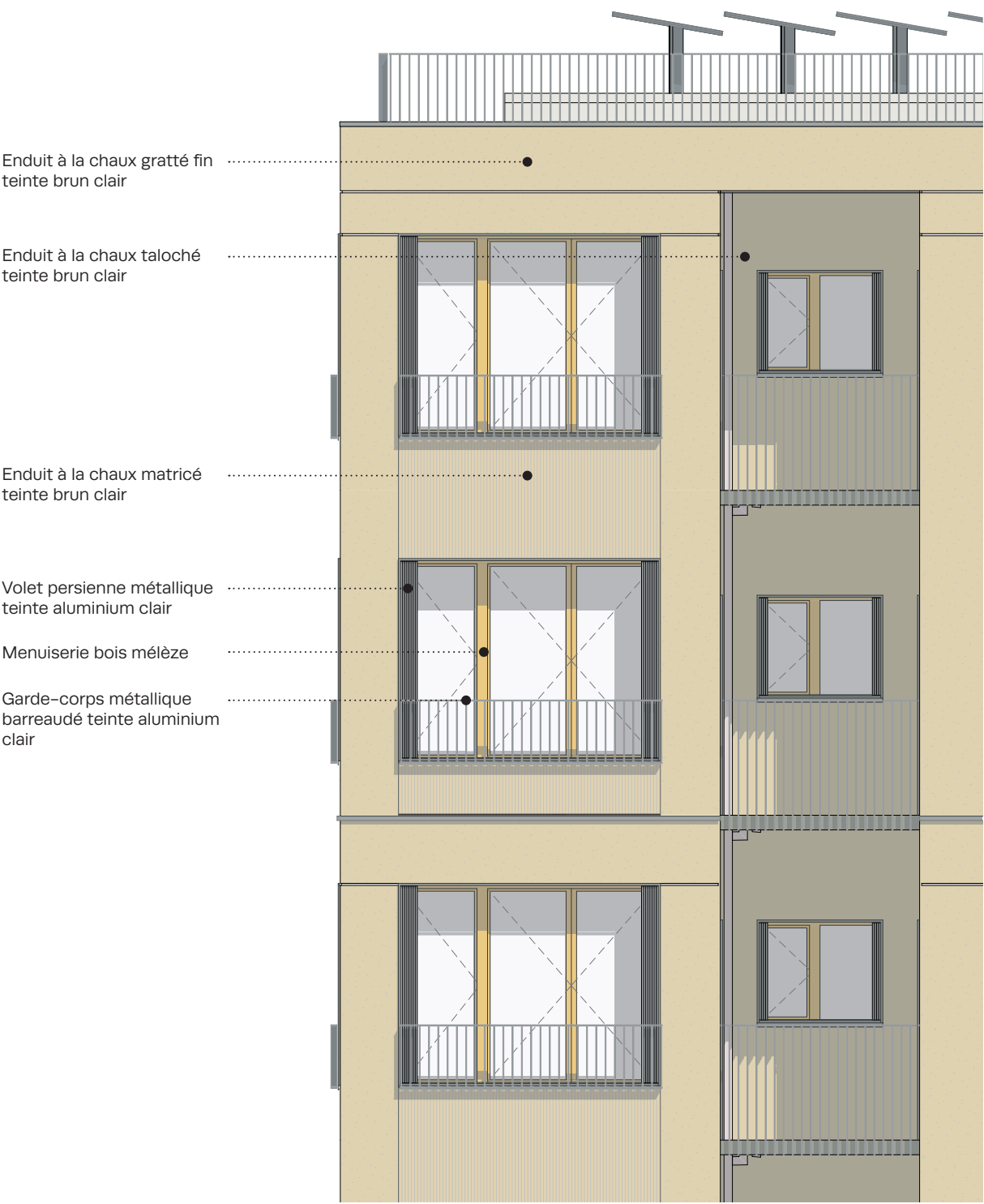


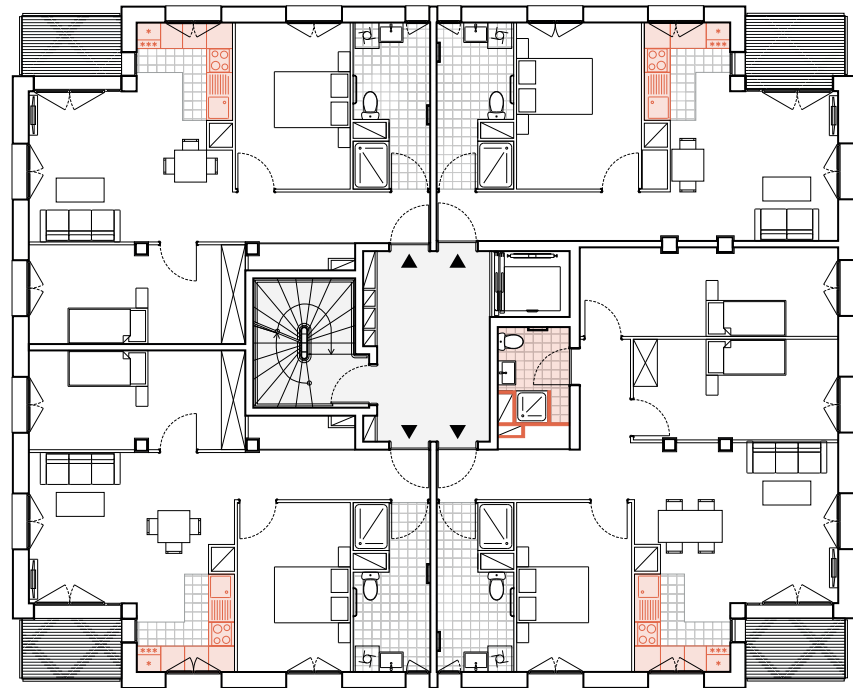
Phase héritage



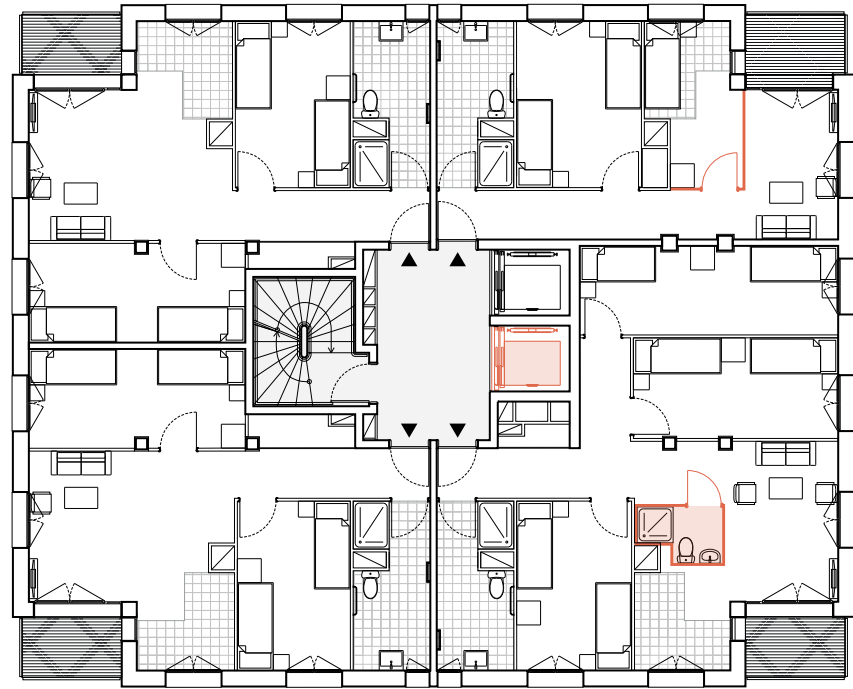
Phase jeux







Phase héritage



Phase jeux







Tiers-lieu fermier

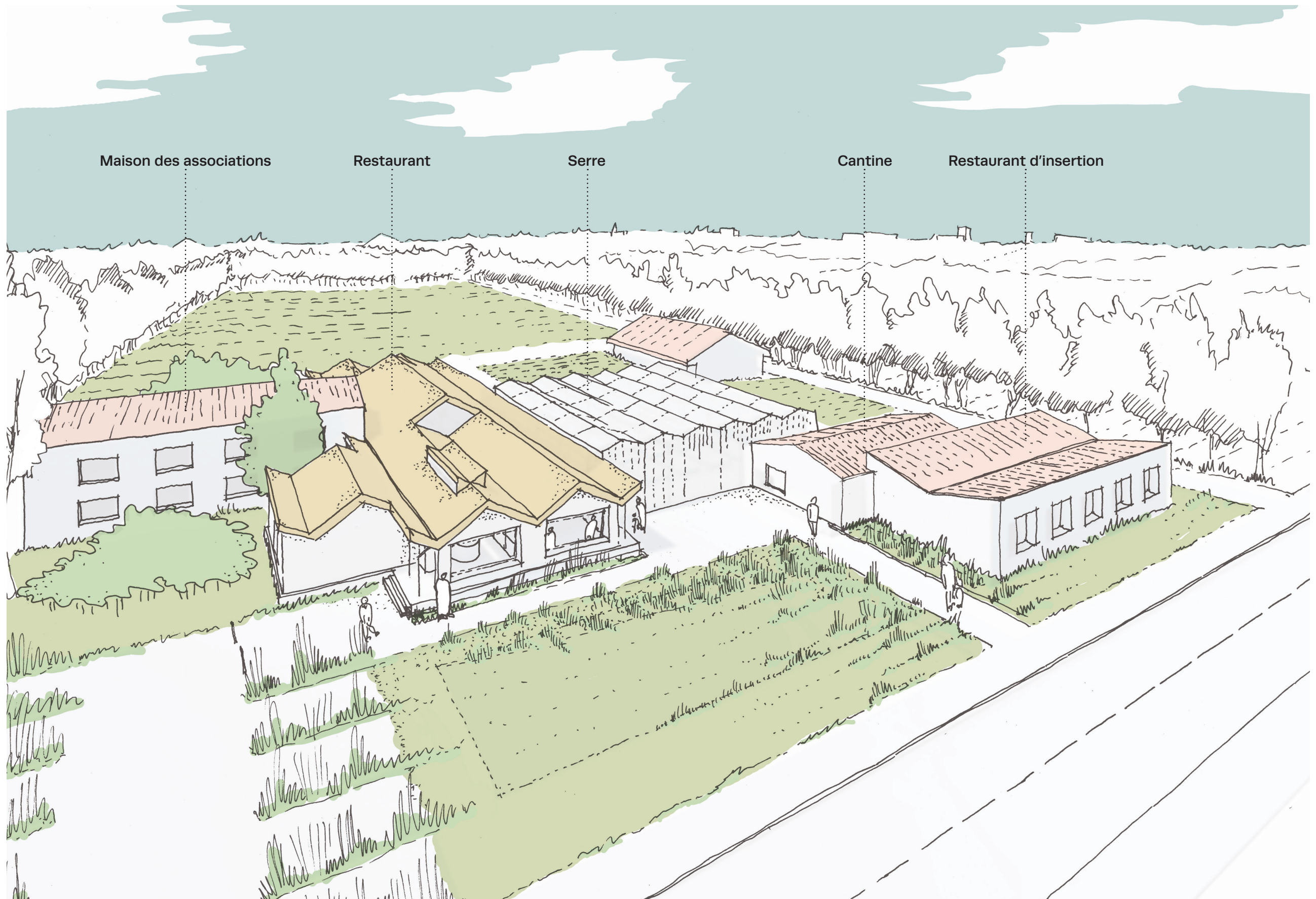
Présentation du projet

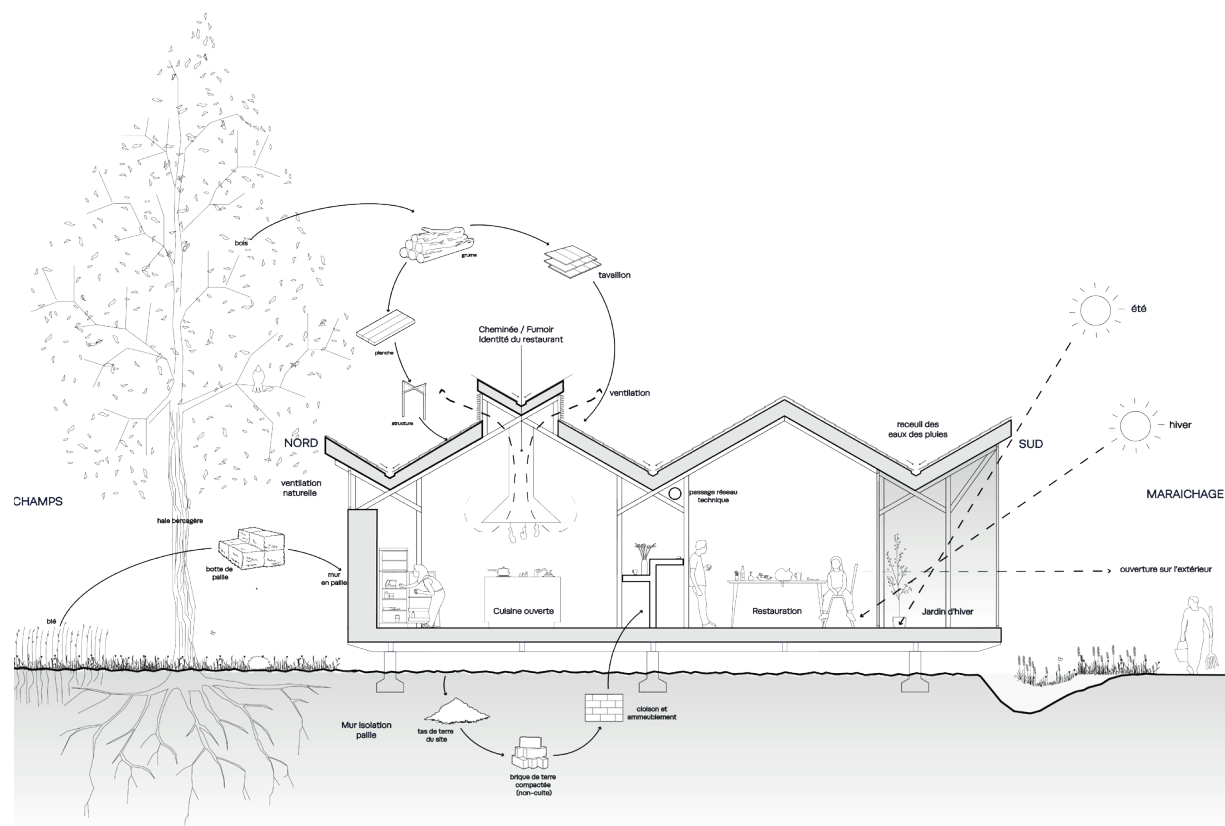
Le commanditaire souhaite renouer les liens entre le monde agricole et le consommateur. Pour cela, il développe une stratégie de transformation des modes d'agriculture sur les terres agricoles présentant à proximité des zones d'activités. Dans ce cadre, Foodbiome cherche un moyen de valoriser la production de ces terres et imagine un bâtiment « à tout faire » qui permettrait d'agréger les programmes agricoles avec des ateliers de transformation ou un restaurant. L'ensemble prend ainsi la forme d'un tiers-lieu fermier.

Afin de donner forme à cette idée, il nous a été demandé d'imaginer ce lieu sur un terrain fictif du Nord de la France. Le projet cherche ensuite à donner à voir et percevoir l'ensemble de la production selon le principe du champ à l'assiette. Ainsi, le bâtiment s'inscrit dans un parc agricole autour d'une serre servant d'entrée à chacun des programmes et permettant de voir les semis de plantation. C'est là que tout commence. Le reste du programme part de cette serre pour se glisser au sein du champ permettant de voir et ressentir toutes les étapes de la production agricole.

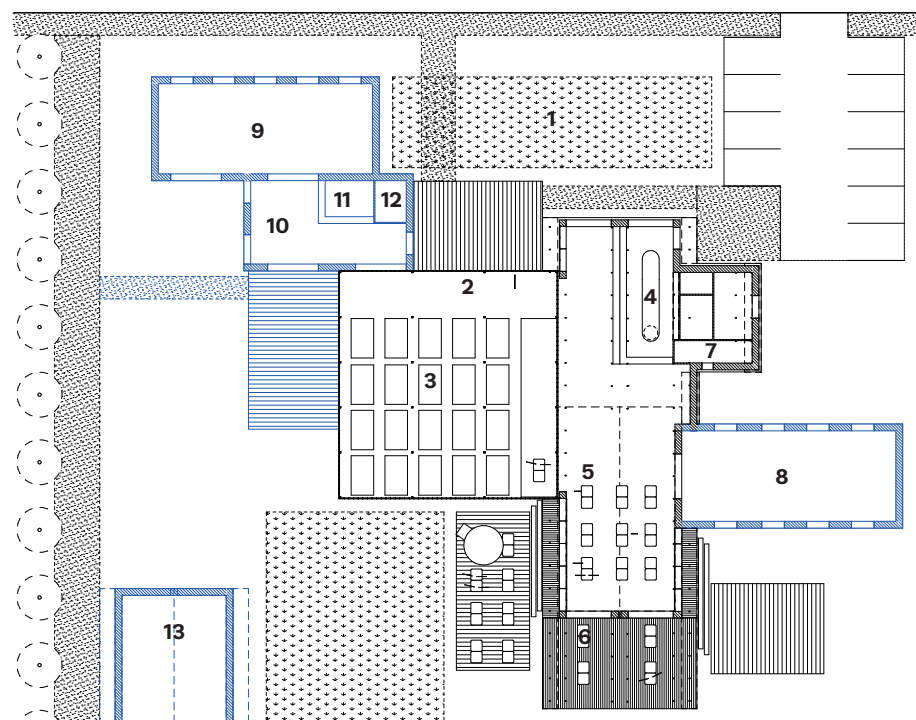
Dans la lignée, le bâtiment est lui aussi construit avec les éléments produits depuis le champ. La structure en bois de petite section, l'isolation est en paille.. La toiture est en chaume. Les cloisons sont en terre. L'ensemble cherche ainsi à illustrer comment faire plus avec la production de son propre site.

Localisation	Petite-Forêt (59)
Année	2023 – en cours
Client	Foodbiome
Mission	Mission partielle
Programme	Tiers-lieu fermier : maraîchage serre bioclimatique, restaurant, cantine, maison des associations, restaurant insertion
Surface	1500 m², 1 ha de maraîchage
Équipe	Dumont-Zéphir





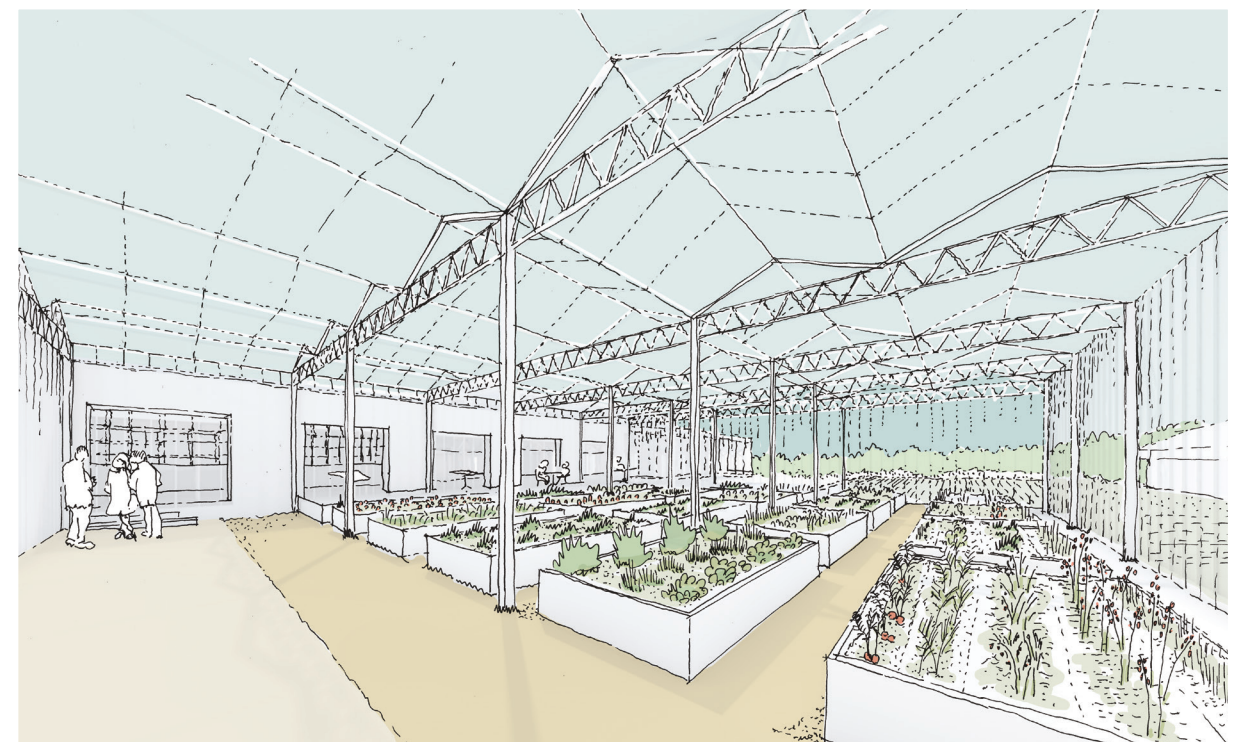
Coupe sur la cuisine et la salle de restauration



Plan du rez-de-chaussée

0 5 10 20

- 1 Bassin d'infiltration
- 2 Entrée
- 3 Espace planté
- 4 Cuisine
- 5 Bar et salle
- 6 Terrasse abritée
- 7 WC
- 8 Maison des associations
- 9 Restaurant d'insertion
- 10 Cantine
- 11 Bar
- 12 WC
- 13 Grange



L'entrée se fait par la serre, lieu où les fruits et légumes sont semés. La cuisine, ouverte sur la salle, met en scène la transformation des aliments.



Le lieu sensibilise vis-à-vis de la production locale en montrant chaque étape du processus : du champs à l'assiette.



Mécanique insulaire

Présentation du projet

Quelles mécaniques mettre en place pour tendre vers une île qui tire davantage parti de ce qu'elle reçoit et de ce qu'elle crée ?

Notre proposition imagine plusieurs leviers, applicables sur toute l'île.

Anticiper le risque : La mise en sécurité des personnes mais également des activités économiques tire parti de la topographie contrastée de l'île, afin de faire face à la montée des eaux.

Un nouveau récit des mobilités : Pour lutter contre la congestion, la mise en œuvre d'une politique favorable aux modes doux, notamment envers les visiteurs, agit en complémentarité d'une gestion raisonnée du stationnement.

Une approche circulaire : La mise en circulation d'une monnaie locale contribue à la juste rétribution des productions locales et permet ainsi de les favoriser. En parallèle, la création d'une coopérative d'habitat et de gestion du foncier aide le développement d'offres de logements adaptés aux saisonniers et aux personnes ayant de faibles revenus. Enfin, cette approche circulaire se retrouve dans une logique de construction raisonnée, peu carbonée et adaptée aux ressources disponibles à Belle-Île.

Les sites de projets constituent l'occasion d'illustrer une ou plusieurs de ces solutions. Nous les avons abordés comme des opportunités, afin de développer des mécaniques à même d'initier la transition du territoire. C'est avant tout une méthode de réflexion face aux enjeux que rencontre Belle-Île que nous souhaitons expliciter, plutôt qu'une solution figée.

Localisation Année Client Mission Programme

Le Palais, Belle Ile-en-Mer, Morbihan (56)
2023
Europan
Concours d'idées
Stratégie territoriale, aménagement des espaces publics, des quais et du centre-ville, logements et hébergements saisonniers

Surface Équipe

112 ha
Dumont-Zéphir, Claire Mallet



Les quais

Le passage des cultures

Habitats partagés du bassin

La Haute Boulogne

Les stationnements

Les cheminements piétons

- 1 L'embarcadère
- 2 Le relais du port
- 3 La place du marché
- 4 Les batardeaux
- 5 Le quai marchand renforcé
- 6 Les berges végétalisées
- 7 L'espace de carénage

- 8 L'Hôtel de ville
- 9 La halle marchande
- 10 La banque Belliloise
- 11 L'Office du tourisme
- 12 Les toilettes publiques
- 13 Le cinéma REX

- 14 Le parking inondable
- 15 La laverie
- 16 La cuisine partagée
- 17 Les logements saisonniers
- 18 Les maisons de ville

- 19 Les vergers
- 20 Le mémorial
- 21 Le foyer partagé
- 22 Le marché aux fruits
- 23 Les logements
- 24 L'auberge de jeunesse
- 25 Les logements saisonniers
- 26 Les Restos du cœur

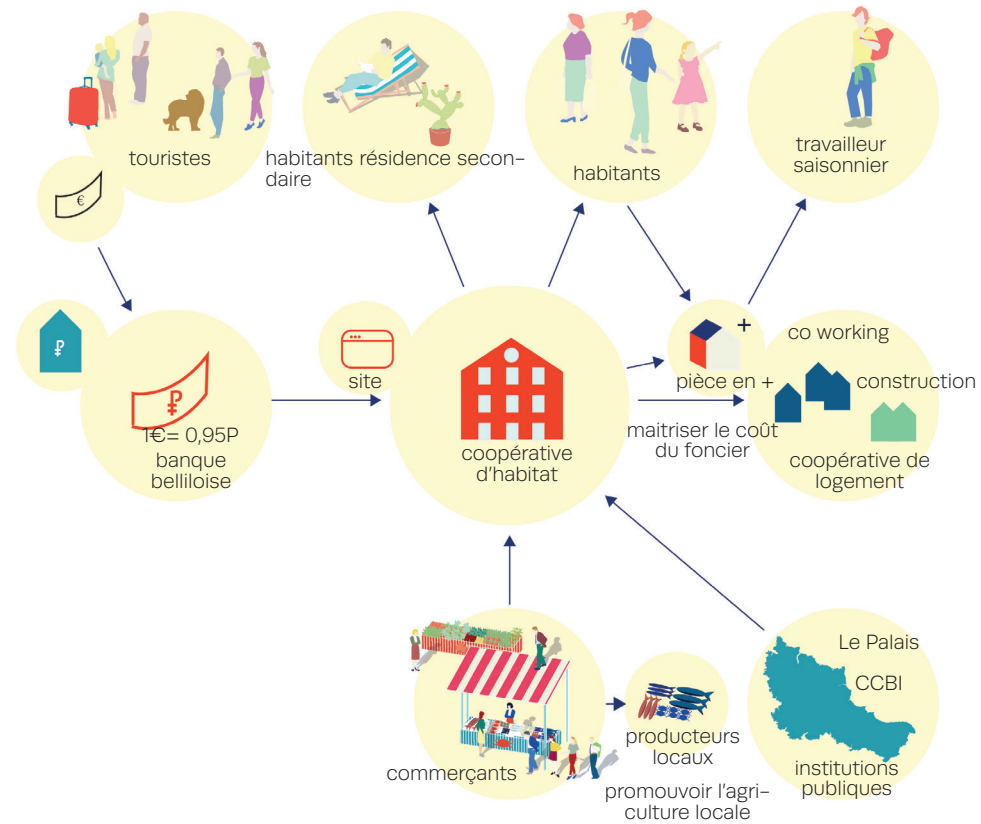
- 27 Le parking temporaire
- 28 Le parking des Glacis 1
- 29 Le parking des Glacis 2
- 30 Le parking de la porte de Bangor

- 31 Port -> Haute Boulogne
- 32 Coopérative du bassin -> hôpital
- 33 Quai Gambetta -> Porte Vauban

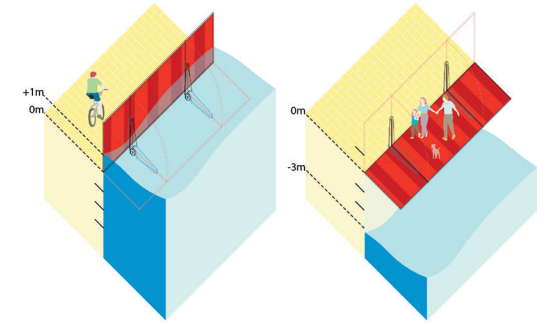
Le potager du roi

- 34 Les cultures en terrasse

Approche circulaire

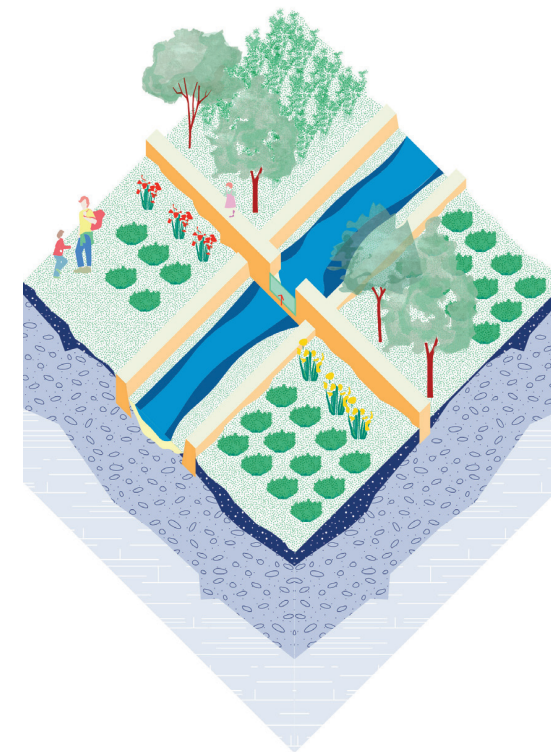
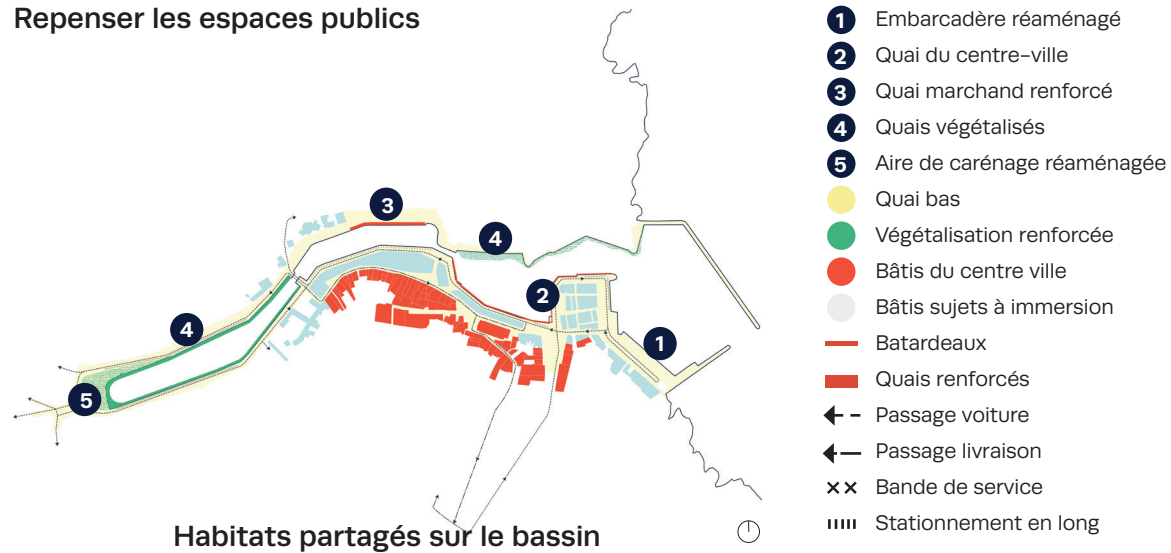


Place de la République : valorisation de la place du piéton et des fonctions de la vie urbaine dans le centre-ville



Anticiper les risques : mise en sécurité des personnes et des activités économiques face à la montée des eaux

Repenser les espaces publics



Le potager du roi : ré-introduire sa vocation nourricière et productive au sein de l'île



Vue sur le mémorial des colonies, un bâtiment réhabilité, situé non loin du centre-ville



Ermitage

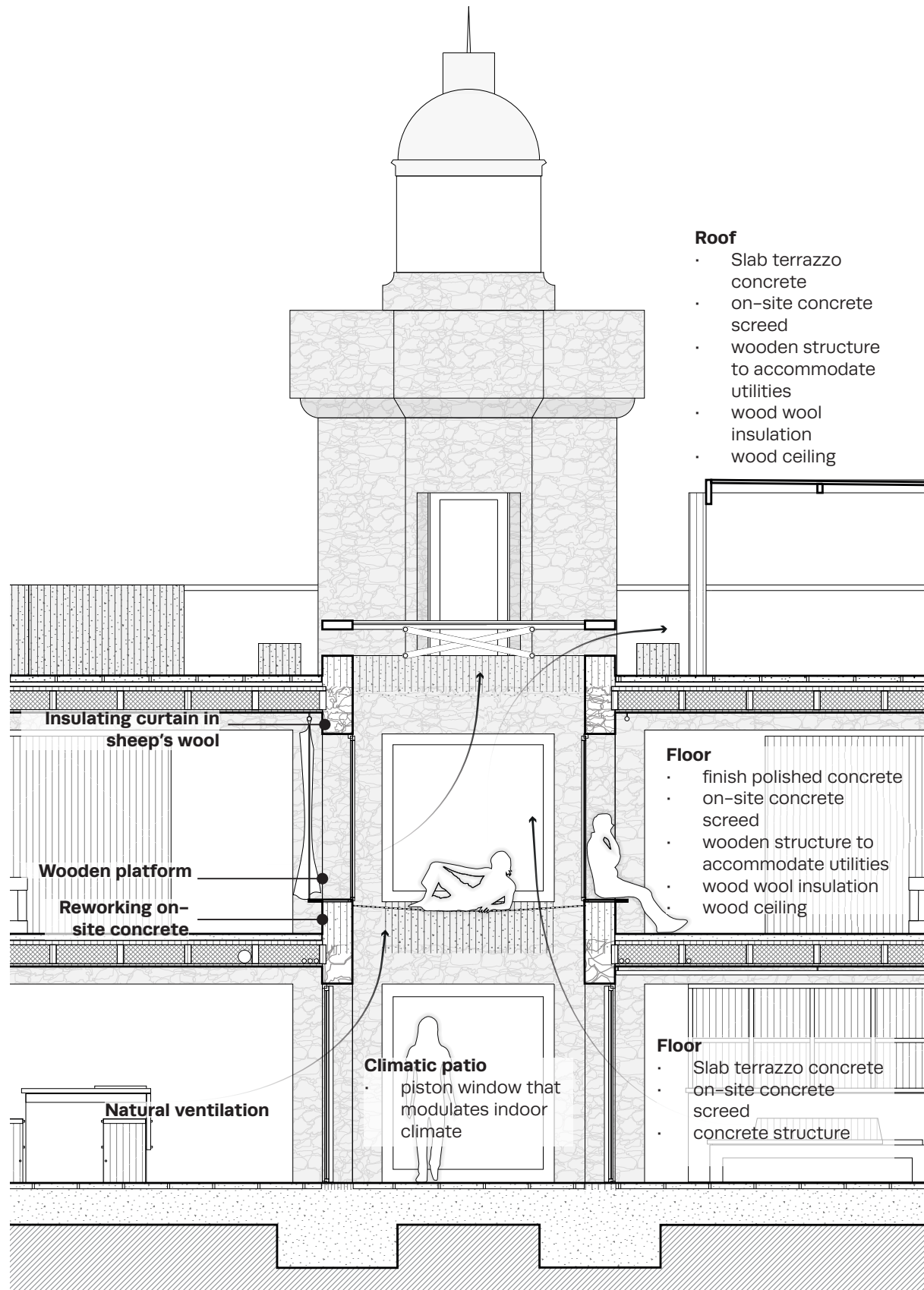
Présentation du projet

Les îles Tremiti, composées de San Nicola, centre historique et administratif, San Domino, Capraia, Cretaccio et Pianosa, s'élèvent à une vingtaine de kilomètres de la côte nord du Gargano. Le phare de San Domino se trouve dans un contexte isolé, immergé dans les forêts évocatrices de chênes verts et de pins d'Alep, qui accueillent le travail de transformation du bâtiment en un hôtel.

la quasi-totalité des matériaux provient de l'île elle-même ou du réemploi des éléments démolis lors de la réhabilitation du phare. L'ensemble a été réalisé par des artisans locaux aidant ainsi à renforcer des filières constructives locales et décarbonées. Le tapis est ainsi en laine de mouton des pouilles compactée. Le bois vient de pins de l'île et a servi à réaliser l'ensemble des coffrages béton puis a été réutilisé pour faire le mobilier. Le chêne aussi issu de l'île a quant à lui servi à réaliser les menuiseries des portes et des fenêtres. Le béton réemploie au maximum les déchets de démolition. Concassé, il a ensuite été remis dans le nouveau béton et dans les sols comme un agrégat. Seuls les fers à béton nécessaires à certaines reprises structurelles viennent du continent.

ce pose la question autour de la notion de luxe. Ici, rien n'est luxueux. Aucun matériau chic. Aucune haute technologie. Aucun geste architectural. Mais, une possibilité de se couper du monde alentour et du superflu. C'est peut-être là le vrai luxe d'aujourd'hui, réussir à obtenir tout le confort souhaité avec peu de choses.

Localisation	Iles Tremiti, Italie
Année	2024
Maîtrise d'ouvrage	Privé
Mission	Concours ouvert
Programme	Réhabilitation d'un bâtiment pour en faire un projet hôtelier
Équipe	Raphaël Zéphir, Akram Lemouchia, Shigemasa Codron-Akieda



Section – A patio to modulate the indoor climate

Roof

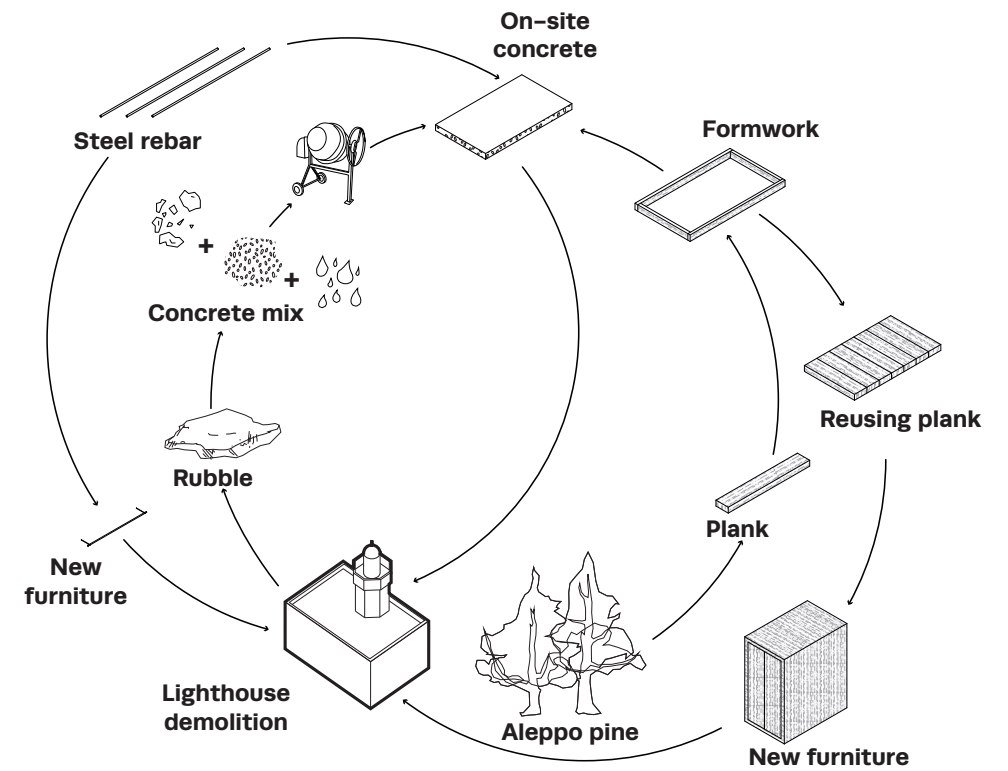
- Slab terrazzo concrete
- on-site concrete screed
- wooden structure to accommodate utilities
- wood wool insulation
- wood ceiling

Floor

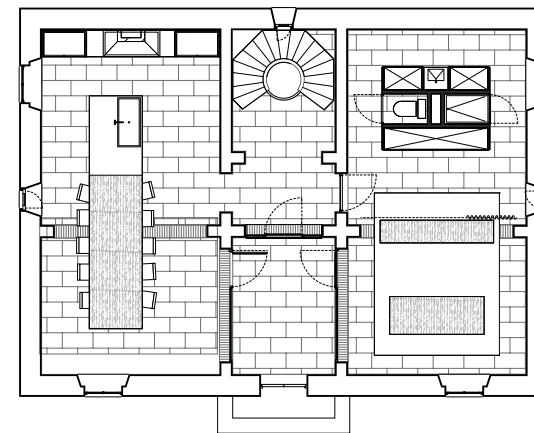
- finish polished concrete
- on-site concrete screed
- wooden structure to accommodate utilities
- wood wool insulation
- wood ceiling

Floor

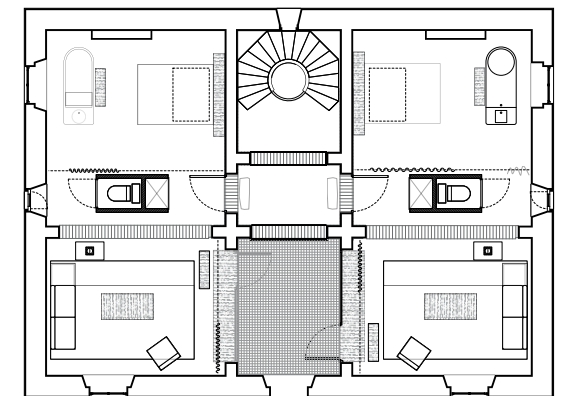
- Slab terrazzo concrete
- on-site concrete screed
- concrete structure



Nothing is lost, everything is transformed



Ground floor – floor continuity



First floor – fluid interior







Métropoly

Présentation du projet

Comment transformer une zone commerciale en nouveau quartier urbain hybride à vocation de centralité, avec une densité augmentée et des activités diversifiées ?

Face à la pression croissante liée à la raréfaction du foncier urbain et à la nécessité de l'adaptation au dérèglement climatique, le devenir de l'Europark à Munich doit répondre au double enjeu de la densification et de l'amplification de la nature en ville.

Notre analyse se concentre sur les interactions humaines, animales, ou encore végétales, quasi inexistantes sur le site. Le projet repose ainsi sur le développement d'une sociabilité au sens large, dans le but de faire quartier. Nous proposons pour cela de réutiliser et renforcer les structures urbaines pré-existantes. Pour formaliser cette démarche, nous avons imaginé un jeu de société collaboratif, avec un plateau, des stratégies à suivre, des cartes, et des ressources. Applicable aux parcelles privées, le jeu permet d'appréhender la mutabilité du secteur dans son ensemble.

Dans un premier temps, une usine mobile de traitement du sol est implantée sur site, afin de produire un substrat dépollué utile aux futurs projets, ainsi que des produits de construction en terre. Les matériaux issus de la déconstruction de certains bâtiments sont récupérés, tandis que d'autres sont réhabilités. La mixité fonctionnelle s'illustre par l'introduction d'habitat collectif, de maisons partagées et de commerces de proximité.

Localisation
Année
Client
Mission
Programme

Munich, Allemagne

2023

Europar

Concours d'idée

Transformation d'une zone d'activité en quartier urbain, création d'espaces publics, logements et activités

Surface
Équipe

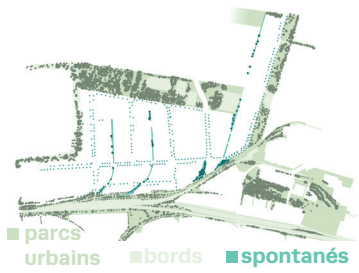
25,7 ha

Dumont-Zéphir, Bureau Nautes

USAGES



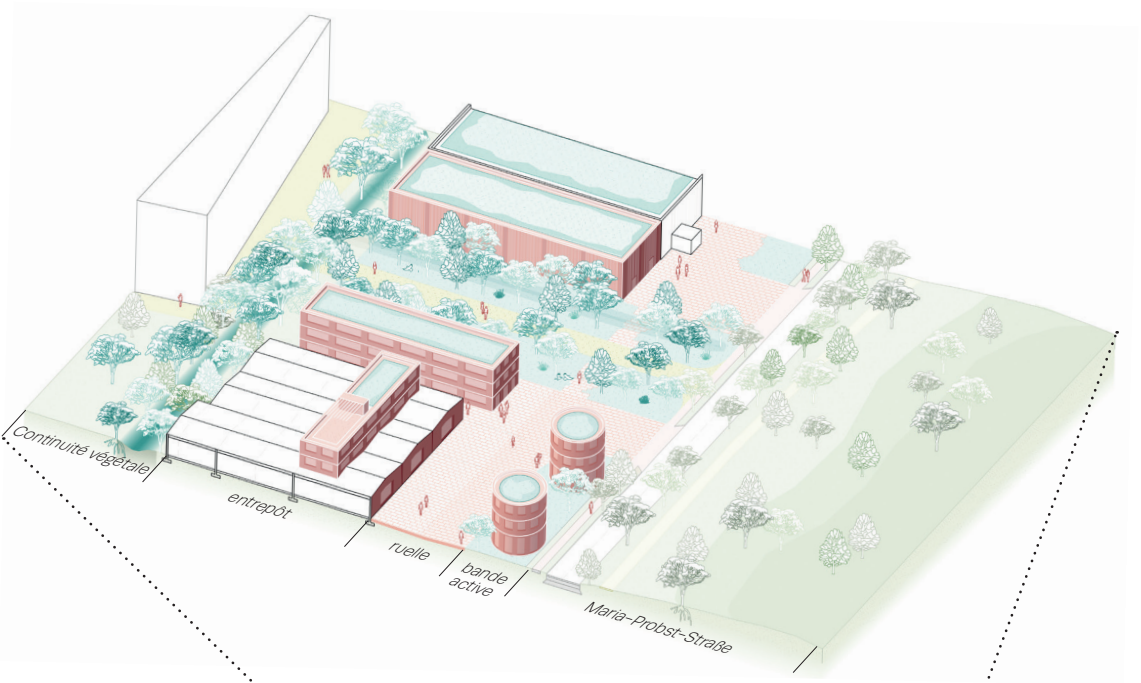
ENVIRONNEMENT



LES SOLS



Bienvenue dans le jeu de société collaboratif ! Le but du jeu est de développer la sociabilité dans une zone d'activités.



USAGES

petits commerces grandes surfaces zone potentielle d'urbanisation

Dynamiser les activités pré-existantes à proximité de la station de tramway

ENVIRONNEMENT

Accroître le réseau bleu et vert de la ville afin d'augmenter les interfaces vivantes

SOLS

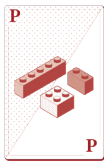
parking silo nouveau foncier

Lier et rendre plus compacte les espaces pour libérer de la place

RELOCALISER L'ACTIVITÉS



JUXTAPOSER LES USAGES



RETROUVER LA PERMÉABILITÉ DU SOL



SÉDIMER LE PAYSAGE



OPTIMISER LES ESPACES LOGISTIQUES



MUTUALISER LES PARKINGS



DIVERSIFIER LES USAGES



INTENSIFIER LE COMMERCE



VÉGÉTALISER LES TOITURES



APPORTER DE L'OMBRE



DÉCOUPER LES PARCELLES



PERMETTRE LA TRAVERSÉE



OFFRIR DE L'HABITAT PARTAGÉ



VÉGÉTALISER LES CLOTURES



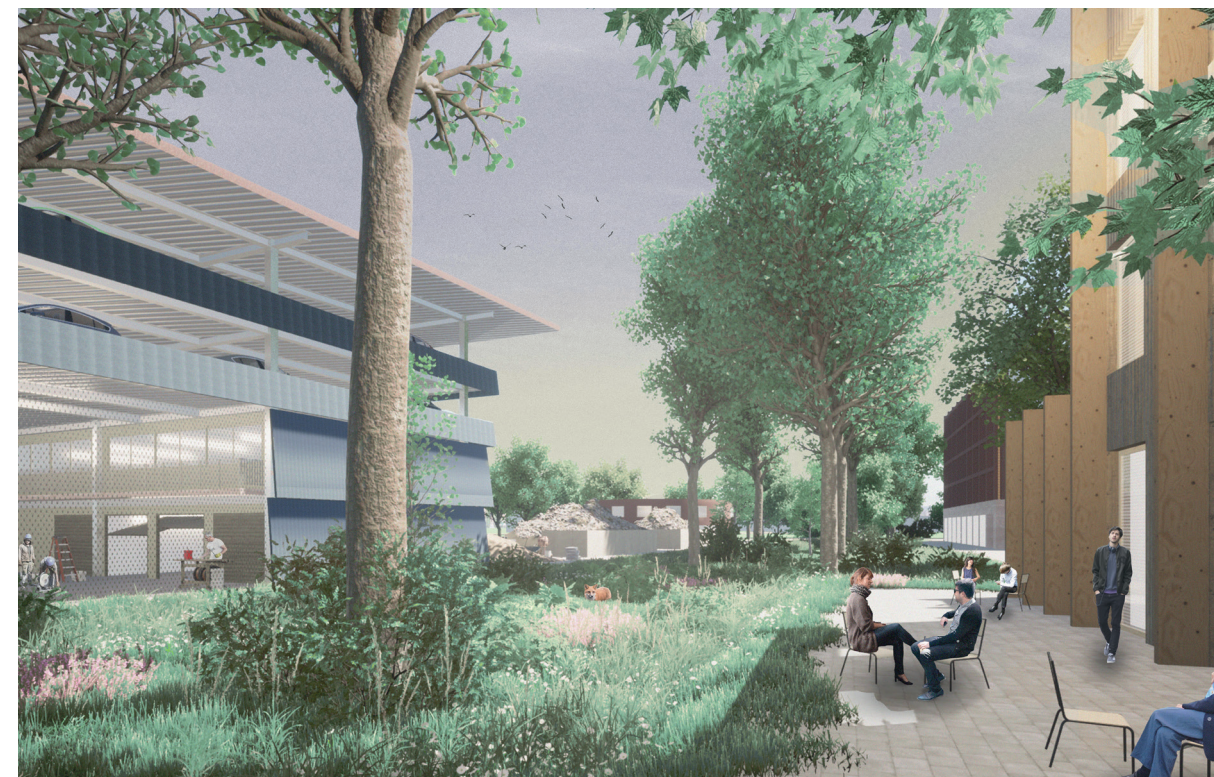
BAIL EMPHYTÉOTIQUE



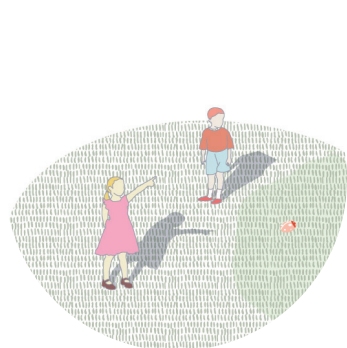
Le jeu comporte des cartes d'actions, des cartes de stratégies, des ressources, ainsi que ce plateau, où le jeu commence.



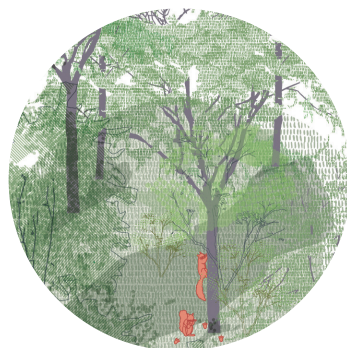
Mise en situation : la vie au sein d'un îlot d'habitations



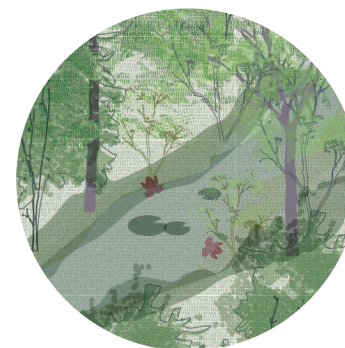
Mise en situation : une nouvelle ville créée par l'usine de traitement du sol



Les plants de végétation créés au coeur de l'îlot permet aux enfants de découvrir le monde.



La continuité végétale permet aux animaux de s'installer sans être dérangés par la présence de l'humain.



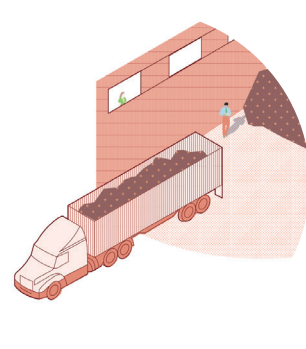
Les eaux pluviales sont collectées et filtrées par l'ancienne voie ferrée ainsi que les sols pollués.



Les baux emphytéotiques facilitent l'achat d'un bien immobilier.



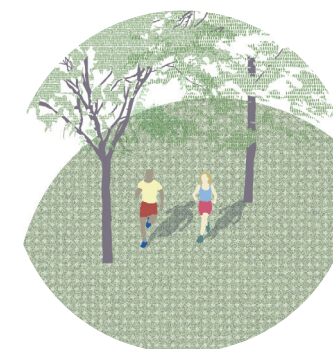
Planter des arbres morts crée des espaces où peuvent vivre animaux et insectes.



Densifier les interstices favorise le développement des activités des entrepôts.



De nombreux magasins se développent dans les entrepôts, il est plus simple de se déplacer sans voiture.



Les piétons peuvent se déplacer facilement grâce à une continuité végétale.

INDEX



37 LOGEMENTS EN ACCESSION

Localisation Champigny-sur-Marne (94), France
Année 2025
Maîtrise d'ouvrage Provini
Mission Étude préliminaires (ESQ AVP)
Programme Construction de 37 logements
Équipe Babel (mandataire), ZÉPHIR (co-traitant)



ZAE DES GRANDES VIGNES

Localisation Balme-de-Sillingy, Annecy, Haute-Savoie (74)
Année 2025
Maîtrise d'ouvrage Communauté de Communes de Fier & Usses
Objet du marché Étude de requalification, densification et optimisation de la ZAE
Mission Diagnostic, plan guide, plan d'actions, concertation
Équipe Collective (mandataire), ZÉPHIR (co-traitant), De la friche au projet, ZB-Paysages



21 LOGEMENTS POUR LE VILLAGE DES ATHLÈTES

Localisation Saint-Ouen-sur-Seine (93)
Année 2019-2024
Maîtrise d'ouvrage Nexity, Eiffage immobilier, CDC Habitat
Mission Maîtrise d'œuvre architecturale
Programme 21 logements en structure bois
Coûts 4 M€ HT
Équipe Atelier Georges (mandataire), Raphaël Zéphir (co-concepteur)



25 LOGEMENTS POUR LE VILLAGE DES ATHLÈTES

Localisation Saint-Ouen-sur-Seine (93)
Année 2019-2024
Maîtrise d'ouvrage Nexity, Eiffage immobilier, CDC Habitat
Mission Maîtrise d'œuvre architecturale
Programme 25 logements en structure bois
Coûts 4,1 M€ HT
Équipe Atelier Georges (mandataire), Raphaël Zéphir (co-concepteur)



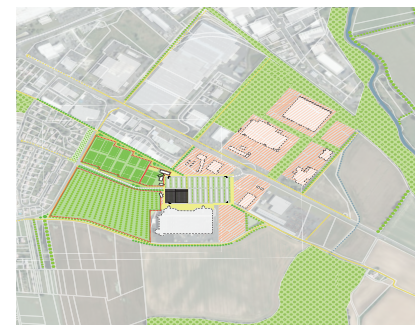
EREMO

Localisation Iles Tremiti, Italie
Année 2024
Maîtrise d'ouvrage Privé
Mission Concours ouvert
Programme Réhabilitation d'un bâtiment pour en faire un projet hôtelier
Équipe ZÉPHIR (mandataire), Akram Lemouchia, Shigemasa Codron-Akieda



HALLE ALIMENTAIRE

Localisation Nancy (54)
Année 2024
Maîtrise d'ouvrage Lac et Octroi
Mission Assistance à maîtrise d'ouvrage programmation
Programme Accompagnement programmatique et faisabilité architecturale à la définition d'une offre alimentaire
Équipe Foodbiome (mandataire), ZÉPHIR (programmation, urbaniste, architecte), J Steinberg (juriste)



ÉTUDES DE FAISABILITÉ URBAINES ET PAYSAGÈRES

Localisation Petite-Forêt (59), Châteauroux (36), Grande-Synthe (59)
Année 2023-en cours
Maîtrise d'ouvrage Foodbiome
Mission Etudes urbaines et paysagères de terrains agricoles en périphérie de la ville
Programme 13, 8,5, 6 ha : tiers-lieu-fermiers, maraîchage
Équipe ZÉPHIR



RÉHABILITATION D'UN CORPS DE FERME

Localisation Grande-Synthe (59)
Année 2023-en cours
Maîtrise d'ouvrage Foodbiome
Mission Esquisse architecturale
Programme Réhabilitation d'un ancien corps de ferme en un restaurant, une brasserie, une maison des associations, création d'une serre
Équipe ZÉPHIR



TIERS-LIEU FERMIER

Localisation Petite-Forêt (59)

Année 2023–en cours

Maîtrise d'ouvrage Foodbiome

Mission Esquisse architecturale

Programme 1 500 m² : restaurant, bar, maison des associations, 1 ha de maraîchage

Équipe ZÉPHIR



METROPOLY

Localisation Munich, Allemagne

Année 2023

Maîtrise d'ouvrage European

Mission Concours d'idées

Programme Réhabilitation d'un ancien corps de ferme en un restaurant, une brasserie, une maison des associations, création d'une serre

Équipe ZÉPHIR, Valérie Dumont, Bureau Nautes



LA MÉCANIQUE INSULAIRE

Localisation Le Palais (54)

Année 2023

Maîtrise d'ouvrage European

Mission Concours d'idées

Programme Stratégie territoriale, aménagement des espaces publics, des quais et du centre-ville, logements et hébergements saisonniers

Équipe ZÉPHIR, Valérie Dumont, Claire Mallet



HALTE ALPINE

Localisation Faverges (74)

Année 2023

Maîtrise d'ouvrage Festival des cabanes

Mission Conception et réalisation

Programme Projet Lauréat–construction d'une cabane de 6m²

Coûts 1 300€ HT

Équipe ZÉPHIR (architecte mandataire), Kilian Connan (ébéniste)



APPARTEMENT À BAGNOLET

Localisation Bagnolet (93)

Année 2022

Maîtrise d'ouvrage Privée

Mission Mission complète

Programme Restructuration d'un appartement T3 de 57m²

Coûts 50 000€ HT

Équipe ZÉPHIR

Références antérieures



PÔLE D'ÉCHANGE INTERMODAL D'AURILLAC

Localisation Aurillac (15)
Année 2017-2022
Maîtrise d'ouvrage Communauté d'Agglomération Bassin Aurillacois
Mission Maîtrise d'œuvre d'espace public
Programme Espaces publics d'un pôle d'échanges intermodal
Coût 8,7 M€ HT
Équipe Atelier Georges, Ingérop, Noctiluca / Raphaël Zéphir chef de projet



GARE ROUTIÈRE D'AURILLAC

Localisation Aurillac (15)
Année 2018-2022
Maîtrise d'ouvrage Communauté d'Agglomération Bassin Aurillacois
Mission Maîtrise d'œuvre architecturale (mission complète)
Programme Transformation d'une halle de marchandises en gare routière
Coûts 1,5 M€ HT
Équipe Atelier Georges / Raphaël Zéphir chef de projet



HABITER GARE MONTPARNASSE

Localisation Paris (75)
Année 2018-2022
Maîtrise d'ouvrage REI Habitat, SemParisSeine
Mission Maîtrise d'œuvre architecturale
Programme 3 900 m² SDP tiers-lieu, hotel familial, co-résidence, logements d'insertion, 700 m² d'agriculture urbaine
Coût 12 M€ HT
Équipe Atelier Georges / Raphaël Zéphir chef de projet



LOGEMENTS À BORDEAUX

Localisation Bègles (33)
Année 2022
Maîtrise d'ouvrage Vealis
Mission Concours de maîtrise d'œuvre architecturale
Programme Création de 60 logements répartis sur 3 îlots
Équipe Atelier Georges / Raphaël Zéphir chef de projet



CENTRE BOURG DE DEMAIN

Localisation La Milesse (72)
Année 2021-2022
Maîtrise d'ouvrage Le Mans Métropole
Mission Etude urbaine
Programme Revalorisation du centre-bourg
Équipe Atelier Georges, Ville-en-CŒuvre, Ma-Geo / Raphaël Zéphir chef de projet



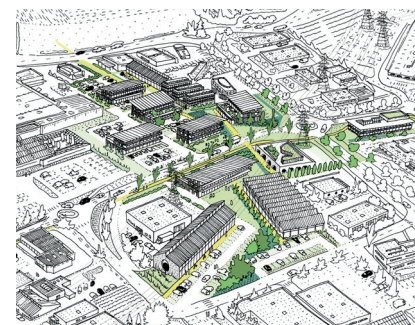
VEGETALISATION D'UNE RUE PIETONNE

Localisation Cachan, Val-de-Marne (94)
Année 2021 - en cours
Maîtrise d'ouvrage Ville de Cachan
Mission Etude d'aménagement paysager de la rue commerçante Guichard
Programme Etude pour le reamenagement de la rue Guirard
Équipe Atelier Georges, Raphaël Zéphir chef, Segat, Ingénierie Tugec



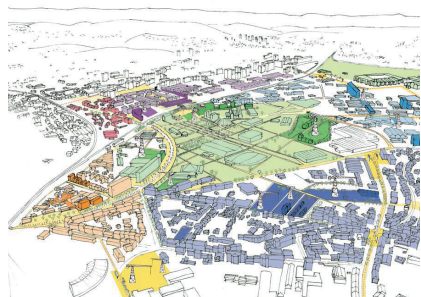
ÎLOT MIXTE DE LOGEMENTS

Localisation Villerupt (54)
Année 2021
Maîtrise d'ouvrage Capelli, Anahome, EPA Alzette Belval
Mission Concours de maîtrise d'œuvre architecturale
Programme 61 logements (dont 6 maisons individuelles groupées)
Équipe Atelier Georges / Raphaël Zéphir chef de projet



PARC URBAIN EN ZONE D'ACTIVITÉ

Localisation Saint-Cyr-sur-Loire (37)
Année 2021
Maîtrise d'ouvrage Nhood
Mission Etude de définition d'un plan guide
Programme Activités (commerces, bureaux, hôtel, artisanat, locaux médicaux)
Équipe Atelier Georges / Raphaël Zéphir chef de projet



MANUFACTURE PLAINE ACHILLE

Localisation Saint Etienne (42)

Année 2018–2020

Maîtrise d'ouvrage EPASE

Mission Accord-cadre d'étude urbaine

Programme Continuité du plan guide de la ZAC du Haut-Sancé

Équipe Atelier Georges, Raphaël Zéphir chef de projet



NOUVELLES RICHESSES

Localisation Venise, Italie

Année 2016

Maîtrise d'ouvrage Institut français

Mission Conception de l'exposition pour le pavillon français à Venise

Équipe Obras / Raphaël Zéphir chef de projet



LA FABRIQUE DE LA RENAISSANCE

Localisation Lille (59)

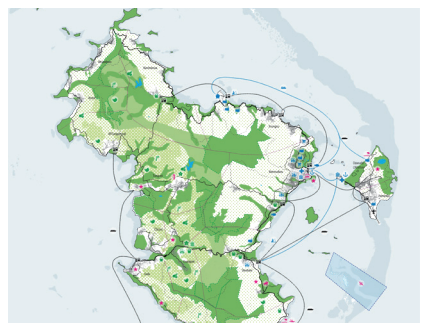
Année 2016

Maîtrise d'ouvrage EDF

Mission Concours Lauréat

Programme Concours d'idées pour le site EDF à Lille

Équipe Obras / Raphaël Zéphir chef de projet



RÉÉQUILIBRAGE INSULAIRE

Localisation Mayotte (976)

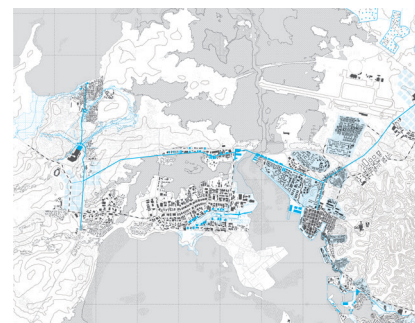
Année 2014–2015

Maîtrise d'ouvrage Ministère du Logement, de l'Égalité des territoires et de la Ruralité

Mission Atelier des territoires, assistance à maîtrise d'ouvrage auprès de la DEAL

Programme Définition de stratégies d'aménagement et de mobilité durables autour du port et de l'aéroport

Équipe Obras / Raphaël Zéphir chef de projet



ASSEMBLAGES & LISIÈRES

Localisation Pointe-à-Pitre (971)

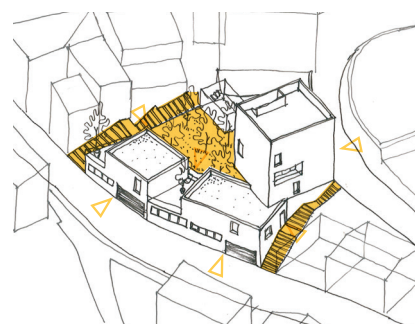
Année 2014

Maîtrise d'ouvrage Cap excellence

Mission Étude territoriale et urbaine

Programme Mise en cohérence territoriale

Équipe Raphaël Zéphir, Thomas Bellouin, Nizar Bouyanaya, Maxime Raut



HABITER ET CONSTRUIRE EN BALAGNE

Localisation Aregno, Corbara, Lama, Novella, Corse (2B)

Année 2013

Maîtrise d'ouvrage Syndicat mixte de Balagne

Mission Étude territoriale et urbaine

Programme Extension de villages, logements

Coût 20 000€ HT

Équipe Francesca Scattoni, Pauline Behr, Gustave Yver, Raphaël Zéphir



LE TRAVAIL (IN)VISIBLE

Localisation M.I.N de Rungis, Grand Orly, Paris, France

Année 2013

Enseignants David Mangin, Y. Beltrando & Atelier de Création Urbaine

Problématique Les changements économiques du Grand Paris

Équipe G. Baillard, T. Beillouin, V. Dumont, C. Durand, Raphaël Zéphir

